

# Agenda

La fête du quartier du 14 au 20 juin

« Les petites randonnées du mardi » :

- ✓ 1<sup>er</sup> juin : Guidel
- ✓ 8 juin : Kernevel à Larmor-Plage
- ✓ 15 juin : Parc du Plessis à Lanester
- ✓ 22 juin : Larmor-Plage à Lomener
- ✓ 29 juin : Magouer à Plouhinec (journée)

Contact au centre social : 02 97 37 29 86

« Cafés rencontres » ouverts à tous les parents de l'école maternelle Suzanne Lacore les lundis 7 et 28 juin à partir de 8h30 dans la BCD de l'école.

**Gôûter des personnes âgées** le 29 mai offert aux habitants de Kervénanec âgés de +65 ans par l'interassociation.

Inscription dans la semaine au local associatif de la galerie commerciale

**Exposition des travaux manuels** réalisés par les habitants. Le 31 mai au local associatif dans la galerie commerciale.

**Ecole Bois Bissonnet**

- ✓ Les Gabiers d'Artimon au Gymnase : le 5 juin à 20h30
- ✓ Fête de l'école : le 25 juin à 17h00

Contact : 02 97 37 70 39

**Grands prix cyclistes de Lanveur** : 11 et 12 septembre

**La maison d'Alfrédo :**

Le centre de loisirs accueillera du 5 au 31 juillet 2004 plus de 40 enfants (âgés de 6 à 11 ans) qui seront encadrés par 7 animateurs. Du 5 au 9 juillet, 21 enfants de 8 à 11 ans partiront pour Riantec, tandis que les plus petits partiront pour une nuit de camping, les 12 et 13 juillet au même endroit.

Les inscriptions se feront à partir du mercredi 2 juin 2004, à la Maison Pour Tous de Kervénanec.

**La Maison Pour Tous** accueille aussi les jeunes

à partir de 11 ans entre le 5 et le 27 août. programme de la semaine : projets, sorties, minicamps, animations sportives et culturelles.

Accueil tous les matins de 11 à 12 h du lundi au vendredi (informations, inscriptions). Egalement animation de quartier et contact dans la rue pour sorties et projets... (l'accès aux activités se fait sur autorisations parentales).

**Des sorties familiales** sont organisées tout l'été, pour toute la famille.

**Bourses aux vêtements :**

- ✓ Automne / hiver : du 13 au 17 septembre
- ✓ Spéciale layette : du 11 au 15 octobre

**Directeur de la publication :** Norbert Métairie

**Comité de rédaction :** collectif d'habitants et d'associations du quartier de Kervénanec, Ville de Lorient et Lorient Habitat.

**Photos :** habitants, Point Info

**Conception :** Rachel Violo, Céline Trochon et Gilbert Piard

**Impression :** Imprimerie Municipale de Lorient

## Zoom sur

Les habitants du quartier  
invités à participer à

### la fête du quartier

sur le thème de la tradition culturelle.

- ✓ Une exposition de costumes traditionnels de toutes origines !!!
- ✓ Des jeux de kermesse !!!

**La fête du quartier de Kervénanec aura lieu au mois de juin. Les temps forts se dérouleront pendant la 3<sup>e</sup> semaine, du 14 au 20.**

Le programme des festivités est en cours d'élaboration, mais on sait déjà que le thème sera la tradition culturelle ; il est question de mettre en valeur les différents pays et régions d'origine des habitants du quartier.

Il est déjà prévu de fêter le 1<sup>er</sup> anniversaire du « p'tit journal de kervé », d'organiser une grande soirée barbecue, musique, nautique sur la base nautique du Ter le jeudi 17, une grande kermesse le samedi 19 après-midi avec de nombreux jeux pour tous, une buvette dégustation et surtout, un grand défilé de costumes traditionnels.

En plus, ce soir là, tout kervénanec pourra se rendre au cinéma en plein air rue Maurice THOREZ.

Le collectif organisateur invite les habitants du quartier à participer à la préparation de cette grande fête en exposant divers costumes traditionnels ou autres objets évoquant les régions et les pays ( collections de cartes postales, de timbres... ) mais aussi en animant différents jeux de kermesse le samedi 19 juin ( courses en sacs, pêches à la ligne et autres casse-boîtes ).

Et pourquoi ne pas venir chanter et danser sur la grande scène en plein cœur du quartier ce jour là ?

Vous avez envie de participer activement à cette fête ? De faire des propositions ? Alors rejoignez le groupe organisateur en prenant contact avec nous. Vous serez les bienvenus !

A bientôt !

Pour les organisateurs, l'animateur, Fabrice GOMET

## Le Jardin de Jean

La Maison Pour Tous vous informe que le Jardin de Jean, lieu d'accueil et de rencontre pour les parents et les enfants jusqu'à 6 ans, aura lieu comme d'habitude dans le jardin de l'école maternelle Jean Rostand ( entrée rue Eugène Varlin ). Rendez-vous les mercredis après-midi en mai et en juin et tous les après-midi en juillet et en août à partir de 14h30.



**Contacts « fête de quartier » et « Jardin de Jean » :**  
Maison Pour Tous - Centre Social de Kervénanec :  
2, rue Maurice Thorez - 56100 LORIENT  
02 97 37 29 86



Les habitants ont la parole

Journal trimestriel du quartier de Kervénanec - mai 2004 - N°4

## Sommaire

### Les habitants ont la parole :

D'hier à demain .....	p2
Petite histoire de nos rues .....	p2
06 juin - fête des mères .....	p2
La légende du muguet .....	p2
Histoire de poubelles jaunes .....	p5
Mini-camp .....	p5
En pleine forme à Kervénanec .....	p5
Bois-Bissonnet : notre école .....	p5
Portraits croisés .....	p6,7
Sport .....	p10
La chorale de Kervé .....	p10
Le carnaval .....	p10
Jardins ouvriers .....	p10
Mots fléchés .....	p11
Cruciverbistes à vos stylos .....	p11
Recette .....	p11
Le saviez-vous ? .....	p11
Ecriture à plusieurs mains .....	p11
Agenda .....	p12
La Fête de quartier .....	p12
Jardin de Jean .....	p12

### Opération de Renouveau Urbain :

Projet place G. Le Sant .....	p3
Aménagement rue de Kervénanec ..	p4
Le chantier école .....	p8
Aménagement Square du bateau .....	p9
Le pôle enfance des Korrigans .....	p9
Locaux services département .....	p9
Le FPH .....	p9

## Edito

Ça y est ! C'est le retour du beau temps, fini la pluie, fini le froid, du moins espérons-le ! Ici et là, nous pouvons admirer les arbres et les pelouses qui fleurissent de nouveau. C'est annonciateur d'un bel été, peut-être pas au niveau du soleil, certes, mais au niveau de l'ambiance. Et quelle ambiance ! L'été, sur notre quartier, les animations ne manquent pas. Alors à vos agendas !

Comme chaque année, nous aurons droit à la fête de quartier. Cette année encore, elle sera placée sous le signe de l'interculturel : de nombreux habitants et des associations dont la Maison Pour Tous se mobiliseront pour ce moment particulier qui aura lieu du 14 au 20 juin. Un moment auquel ne manqueront pas de prendre part les diverses générations du quartier. Ces générations qui viennent de séjourner ensemble à Lamoura du 11 au 18 avril et qui tiennent à se retrouver. Aussi, nous ne manquerons pas de souligner que l'été est toujours un moment privilégié pour concrétiser les projets. Ainsi, l'association des jeunes du quartier « Foot, Music, etc. » s'appête à accueillir les 2, 3 et 4 juillet plus d'une centaine de jeunes venus de toute la France et d'Europe pour une manifestation musicale et sportive à ne pas manquer.

Ajoutez à cela les animations ici ou là, les rassemblements des habitants, les barbecues, ... et vous saisissez que l'été s'annonce radieux ...

Chafik HBILA



## D'hier à demain

### Histoire de la résistance



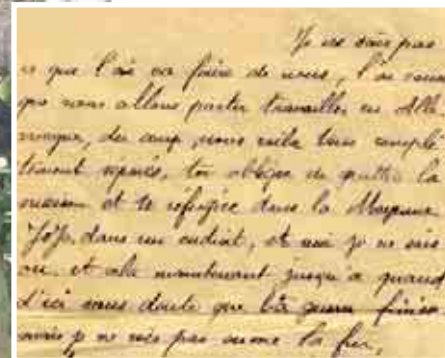
Georges et Jojo

1941, par la Police Française, à la demande de l'autorité Allemande occupante, puis libéré le 10 juin 1942. Il sera arrêté une seconde fois le 16 juillet 1942, emprisonné à Lorient, Laval, puis au Mans avant d'être déporté en Allemagne au camp d'extermination de Buchenwald. Georges Le Sant sera considéré comme disparu à la date du 27 septembre 1943, probablement victime comme tant d'autres de la chambre à gaz et des fours crématoires. Son fils Jojo, 21 ans, sera lui arrêté peu de temps après son père, sans raison connue, il essaiera de s'échapper de la maison familiale, par le soupirail de la cave, mais la police allemande l'attendait là aussi. Jojo sera déporté en service de travail obligatoire S.T.O. en Allemagne. Libéré à la fin de la guerre en 1945, très affaibli, il passera plusieurs mois à l'hôpital militaire du Val de Grace à Paris. Resté de santé très précaire, Jojo mourut à l'âge de 33 ans.

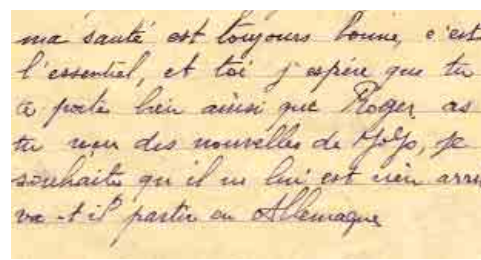


Soupirail de la maison familiale

Paul LE DUFF  
René LAMEZEC



Extrait de lettre du 07/06/1943  
Envoyée du Mans



Extrait de lettre du 13/06/1943  
Envoyée du Mans

### Petite histoire de nos rues

JULES VALLÈS (1832-1885)  
Ecrivain - Polémiste

Il s'enfuit à Londres après l'écrasement du Mouvement dont il a laissé une vivante peinture dans le fameux « *Insurgé* ». Après l'armistice, il rentra en France et ressuscita en 1883 son journal : « *Cri du Peuple* » qui devint le porte parole de la fraction la plus révolutionnaire du mouvement socialiste renaissant.



## 06 juin Fête des Mères

**A toutes les mamans,  
je veux leur rendre hommage**

Ne sont-elles pas les plus belles, au regard de nos yeux ? Quelle belle image ! Leurs visages radieux, mères complices, calmant nos craintes, nos peurs. Elles, qui nous ont appris à faire nos premiers pas sans parler, étouffant leur joie en nous serrant dans leurs bras. Les années passant, nous, vos enfants, sommes devenus des adolescents, des hommes, des femmes, puis un jour des parents. En votre honneur, au nom de tous, nos sœurs, nos frères, nous vous souhaitons une heureuse Fête des Mères. Sachant qu'un tendre cœur ne peut vous détester, je laisse à chacun le soin de vous aimer.

Alberte ERCOLEI

Fêtée au printemps par les grecs (déesse RHEA), et en juin par les romains (Matralia : du latin Mater, mère), cette fête fut créée en France par Napoléon, mais prit tout à fait un autre sens après la guerre 14-18 permettant aux mères 'méritantes' de recevoir des fonds d'une collecte publique recueillis à leur intention.

Plus d'informations sur le site internet : [www.joyeuse-fete.com/fetedesmeres](http://www.joyeuse-fete.com/fetedesmeres)

Soizig HAMARD

### Le joli mois de mai

### La légende du muguet

La tradition du 1<sup>er</sup> mai est née en France dans les années 20 par les couturiers parisiens qui offraient du muguet à leurs clientes et leurs « petites mains », dans le langage des fleurs symbole de retour du bonheur et de coquetterie discrète.



Petites fleurs odorantes, toujours groupées, le muguet est une jolie plante herbacée.

Car tu fleuris toujours, pour le beau mois de mai et ta blanche clochette est pour nous un bienfait.

Tu restes pour nous, unique en ton espèce, délicate de ligne ainsi que de finesse. En pleine floraison, tout entier on te cueille parfois dans un missel lentement tu t'effeuilles.

Alberte ERCOLEI



# La Ville de Lorient et Lorient Habitat vous informent



## LE PROJET PLACE GEORGES LE SANT

### Le nouveau projet de construction de 50 logements neufs :

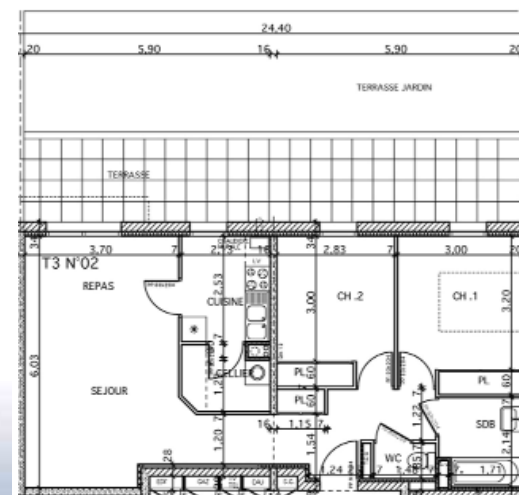
Présenté par le cabinet d'architecture ARCHIPOLE, ce nouveau programme comprend :

- 1 immeuble rue Georges Le Sant de 27 logements en R+3 ou 4 répartis en 2 halls d'entrée avec 3 appartements par palier,
- 1 immeuble rue de Kervéanec de 14 logements en R+2 répartis en 3 halls d'entrée avec 1 ou 2 appartements par palier,
- 1 immeuble de 9 logements avenue Marianne en R+1 répartis en 2 halls d'entrée avec 2 appartements par palier.

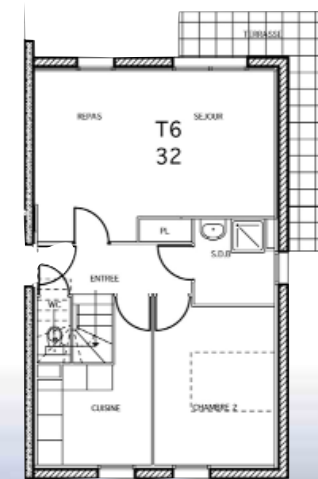
Chaque bâtiment sera équipé d'un local poubelles et un local pour vélos.

Les 50 logements se répartissent en 2 logements T6, 1 logement T5, 8 logements T4, 30 logements T3 et 9 logements T2.

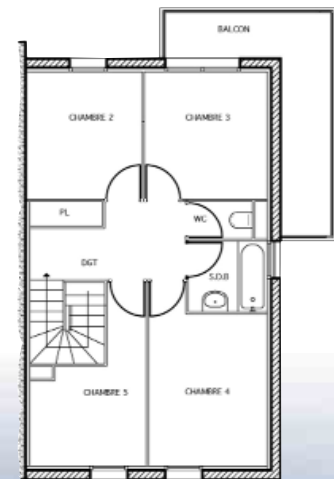
Pour le stationnement, le projet intègre 27 garages en sous-sol rue Georges Le Sant et 24 places sur un parking aérien paysager au cœur de l'ilot avec un accès rue de Kervéanec.



T3 Rez-de-Chaussée



T6 en duplex



**L'A.N.R.U.**

L'Agence Nationale pour le Renouvellement Urbain, a été créée par le gouvernement début 2004 suite à l'adoption en juillet 2003 de la loi de programmation relative au renouvellement urbain. Elle a pour mission de concentrer tous les moyens financiers (1 milliard d'euros par an) pour intervenir sur la période 2004-2008 dans les quartiers classés en zone urbaine sensible. Les autorisations d'engager les travaux seront accordées par les structures de l'agence qui se mettent en place (directeur recruté très récemment), ce qui explique les retards constatés dans le lancement des opérations sur Kervéanec.

### Une déconstruction-démolition H.Q.E. (Haute Qualité Environnementale)

Ces travaux dont le démarrage dépend du dossier ANRU ont été confiés à l'entreprise LIZIARD. Le diagnostic amiante a été réalisé par l'agence SOCOTEC et le suivi du chantier est assuré par un bureau d'étude spécialisé FCID. Tous les matériaux triés (bois, métaux, plâtres, verres, cloisons, sols lino, ...) lors de la déconstruction seront acheminés vers des centres de recyclage, d'enfouissement ou d'incinération selon leur classification. Ce chantier devrait être terminé cet été.

Plus de détail au Point Info ou sur le site : [www.lorient.com](http://www.lorient.com) rubrique quartier.



Esquisse du projet vue de la rue Chenailier à l'angle de l'avenue Marianne et de la rue de Kervéanec

## Aménagement des abords des immeubles 57A à 61 B rue de Kervéanec

Premières constructions du quartier des années 70, ces 3 immeubles longeant la rue de Kervéanec ont été rénovés en profondeur en 2002. La 2<sup>e</sup> étape de la réhabilitation de cet îlot concerne l'aménagement des abords extérieurs. Ainsi, 614.000 € vont être investis par la Ville de Lorient pour requalifier ces espaces. Les travaux (réalisation des espaces verts et de l'éclairage public) seront lancés au cours du 4<sup>e</sup> trimestre. L'entretien sera ensuite assuré par Lorient Habitat à compter de 2005.

Début 2004, M. Gaulier, paysagiste missionné pour ce projet de résidentialisation, a présenté cette nouvelle esquisse aux élus et à Lorient Habitat. Cette proposition respecte les souhaits des habitants tout en limitant les coûts d'entretien des espaces verts par l'utilisation de matériaux et d'essences végétales appropriées.



Esquisse - Janvier 2004



### L'entretien des espaces verts

Réalisé par Lorient Habitat dans le cadre habituel des charges locatives, il comprendra :

- l'entretien des pelouses et des arbustes à l'intérieur de l'îlot
- la tonte des pelouses des jardins devant les séjours en rez-de-chaussée pour éviter aux locataires l'achat d'une tondeuse mais ceux-ci auront le droit de planter des fleurs s'ils le souhaitent.

L'incidence pour les locataires sera de 2,2 € par mois à compter de janvier 2005. Les travaux réalisés par la Ville seront, eux, sans incidence sur les loyers des logements.

### L'avis des locataires

Après l'avis favorable du conseil de concertation locative, les 60 familles des immeubles ont été consultées, un questionnaire d'enquête leur ayant été remis individuellement par les gardiens. 90% des locataires qui ont répondu ont validé le projet.

## Les habitants ont la parole

### Bois Bissonnet : Notre école



A l'école, il y a de nouvelles choses qui se sont mises en place. Il y a deux ans, à la rentrée des vacances de Pâques : quelle surprise ! Notre cour avait été réaménagée : des cabanes en bois, des tables de ping-pong, de pique nique avec des bancs. Grâce à tout cela, notre cour est devenue plus agréable. Et maintenant, on a en plus un jeu « le tour de France » : c'est un circuit à billes.

Depuis cette rentrée scolaire, nous avons la possibilité de faire de nouvelles activités, sur le temps du midi, ce qui nous permet de nous occuper. Elles sont diverses : avec nos intervenants sportifs, Erwan et Fabrice, pour l'instant nous faisons du basket, du hockey, du football, de la gymnastique. Seynabou nous fait découvrir l'Afrique, son pays d'origine, avec ses danses, ses chants, sa musique. Quel voyage ! Mais n'oublions pas nos gentilles animatrices qui nous proposent des activités manuelles, artistiques, l'atelier d'expression et d'échange pour le « P'tit journal de kervé » où nous sommes très fiers d'apprendre. Toutes ces activités sont intéressantes car elles nous apprennent plein de choses que, souvent, nous n'avons pas l'occasion de faire en dehors de notre école.

On trouve super chouette les changements qui ont été apportés à l'école. Nous vous invitons donc tous à venir voir notre spectacle de fin d'année vendredi 25 juin à partir de 17h00 où nous vous montrerons tout ce que l'on aura appris cette année.

A notre prochain rendez-vous, nous vous ferons voyager à l'intérieur de notre école en vous parlant de ... mais, chut !!! A bientôt.

Les élèves des CM1/CM2 de l'école Bois Bissonnet



### Histoire de poubelles jaunes

Mercredi 3 mars, sur l'initiative de la Confédération Syndicale des Familles (CSF), 20 personnes de

Kervé se sont déplacées pour visiter le centre de tri des ordures ménagères de Caudan.

Nous avons été répartis en 2 groupes de 10 personnes et une guide nous a commenté et fait visiter les différentes installations de recyclage.

✓ La zone de réception qui régule le flux des produits vers les cabines de tri.

✓ La zone de pré-triage : les déchets sont acheminés par des tapis roulants, autour desquels des hommes et des femmes dirigent ces déchets vers leurs bacs, pour un premier tri.

✓ La cabine de tri : bouteilles plastiques, papiers, alu,

### Mini-Camp



Avec 5 jeunes du quartier, pendant les vacances de février, on est allé dans un camp dans une ferme à Pleucadeuc entre Malestroit et Ploermel. Les fermiers étaient sympas parce qu'ils nous ont laissé faire ce qu'on voulait. On a donné du lait aux veaux car ils n'avaient pas le droit de têter leur mère pour ne pas abîmer les mamelles pour la traite.

Le soir il faisait froid donc on a fait un feu de camp et on a mangé des chamalows. On est allé donner à manger les restes de repas aux sangliers dans l'élevage à côté de la ferme, ils avaient très faim, c'est pourquoi ils se sont battus. On a vu une vache partir à l'abattoir de ce fait elle était énervée. On a construit une cabane dans les arbres et on a dormi dedans. C'était bien !

Damien ORSOR

### En pleine forme à Kervéanec !

Le samedi 28 février, l'Association Pupilles Etudiants pour la Ville organisait sur Kervéanec un rallye santé, une action de prévention en direction des jeunes des écoles du quartier. 5 enfants et 3 étudiantes membres de l'association avaient construit le jeu sur 4 thèmes :

✓ L'alimentation au travers de l'élaboration fictive d'un repas équilibré.

✓ Le tabac et ses méfaits.

✓ Le sommeil (ce qui le favorise, ce qui le gêne et les conséquences de son manque).

✓ Mais aussi l'eau sous toutes ses formes et l'hygiène (la trentaine d'enfants impliqués devaient notamment éviter de se faire attraper par M<sup>me</sup> Cigarette ou encore trouver M<sup>me</sup> Brosse à Dents).

Par équipes, 14 étudiants et une maman encadraient les jeunes participants qui devaient, plan en main, circuler dans le quartier à la recherche des étapes successives du jeu. Parallèlement, une exposition sur le thème de la promotion de la santé était installée dans le local associatif de la galerie marchande de Kervéanec.

Association Pupilles Etudiants Pour la Ville  
Ecole Bois Bissonnet, 2 rue Eugène Varlin, 56100 Lorient  
Tél. : 02 97 83 18 42

Contact :

## Habiter à Kervénanec

**C'est chouette**

Il s'y passe plein de choses positives qui, mises bout à bout, font une chaîne de solidarité entre les gens et humanisent les rapports sociaux entre tous.

Le centre commercial est, en dehors des courses, un lieu de rencontres amicales, où petits et grands viennent sur les bancs faire une pause, un brin de causerie, regarder les allées et venues des uns et des autres. C'est un peu comme une seconde maison, on s'y sent bien, on prend son temps. Il y fait bon à Noël. Le hall prend ses habits de fête avec ses guirlandes multicolores et ses sapins scintillants.

Les associations y font leurs expositions, dans le local mis à leur disposition. Et souvent, nous avons droit à des concerts bon enfant, sans prétention, pour le plaisir de tous.

Le centre social est un vivier d'animations où tout un chacun, petit ou grand, peut trouver chaussure à son pied, à condition de bien vouloir sortir de chez soi évidemment. Ces animations sont souvent le fruit du travail des bénévoles et « ça marche » pour la satisfaction de tous. C'est vraiment une ruche bourdonnante.

Tout le quartier a un petit air de village avec ses places ensoleillées aux beaux jours où les jeunes peuvent s'ébattre en toute tranquillité, et les adultes faire un brin de causerie assis sur les bancs bien exposés.

Tout cela forme un ensemble de choses qui contribuent, si l'on veut bien y voir le côté positif, à ce que l'on vive bien à Kervénanec.

Marcelle LAURENT



**Pas si chouette ?...**

Quatre paragraphes décrivent le quartier de Kervénanec dans l'article de Marcelle. Belle prose ! Nous allons essayer d'en faire autant, mais en y apportant un bémol, une autre vision.

Notre regard croise souvent d'autres « regards perdus » au centre commercial. Ce n'est pas forcément une résidence secondaire, mais plutôt un lieu ambulatoire où se croisent toutes les interrogations et inquiétudes.

Le quotidien à Kervénanec est ombragé par des appartements vétustes, des zones de non-sécurité, des conditions de vie très bruyantes, des rapports humains sensibles.

Par ailleurs, le projet urbain, dans son ensemble nous inquiète parce que nous essayons de croire à l'authenticité des projets de Lorient Habitat qui nous assure prendre en compte l'intérêt de chaque habitant.

Soizig et Momo HAMARD

## L'Atelier des Beaux-Arts

Il y a quelques années, la mairie, les centres sociaux et le directeur des Beaux-Arts, Jean-Yves Boislève, ont mis en place, une politique visant à élargir le cercle des personnes qui fréquentaient l'école.

3 quartiers s'inscrivent dans cette dynamique.

A Kervénanec, un livre de cuisine a été réalisé avec des associations de culture différente. Il y a eu un brassage de population et un travail d'illustration très très riche.

Voilà le type de projets un peu spécifique qui a motivé Jean-Yves Boislève à relever le défi en tant que professeur cette année : « Je trouve intéressant que l'on puisse confronter nos travaux avec ce qui se fait ici parce que nous n'avons pas tout à fait la même approche ».

A travers les différentes techniques des Arts Plastiques, les adhérents se décrispent, Jean-Yves veille à ne pas brûler les étapes : « la peinture, ce n'est pas

que de l'habileté, c'est surtout une éducation du regard ». Chacun se trouve des préférences, pour Jean, ce sera le dessin, Annie, la couleur, Chantal s'est révélée dans le volume et c'est ce qui leur donne envie à tous de continuer.

Des projets, Jean-Yves Boislève en a plein :

« Tout d'abord, pérenniser le groupe existant. Découvrir un maximum de technique, jusqu'à la peinture à l'huile pour aller davantage vers une pratique amateur. Et si le groupe reste assez homogène, il sera sans doute nécessaire d'ouvrir un deuxième atelier pour les personnes qui souhaiteraient démarrer en septembre. »

Et surtout, il serait partant, en partenariat avec d'autres structures : Associations culturelles, Maison pour Tous, collectifs d'habitants ..., pour concrétiser un nouveau projet qui mêlerait : Art, cultures et écriture...

Soizig HAMARD



de gauche à droite : Jos, Raymond, Chantal, Jean, Jean-Pierre, Margot, Patricia, Maryse, Caroline, Jean-Yves, Soazig, Annie et Colette

**Jean :** « On apprend plusieurs disciplines d'Arts plastiques, c'est très intéressant ».



**Chantal :** « Comme je suis à la retraite, c'est à proximité et à un prix raisonnable ».



**Patricia :** « A Kervénanec, c'est plus familial et plus détendu qu'au sein de l'Ecole Supérieur d'Arts ».



## les Habitants de l'îlot Yann Sohier

Arrivées en février 1974 dans les immeubles de la place Yann Sohier, trois des quatre familles habitant toujours ici ont accepté de témoigner auprès de leur voisine Simone Guégan. Ils racontent :

**M. et M<sup>me</sup> Le Bail :**

« On se plaît dans cette cage d'escalier. On n'est pas des sauvages, on se parle. Si on a besoin d'un service, pas de problème, on en rend aussi. J'ai été à mon compte



comme couvreur. On avait un jardin. Notre jardin était propre, bien travaillé. Quand je suis resté malade, on a obtenu un appartement au rez-de-chaussée. On avait alors demandé un autre jardin, il n'y en avait pas. Ça faisait du bien d'y aller dans la nature. On a élevé nos 4 filles ici sans problème. Elles ont toutes une situation. Ce n'est pas parce qu'on est de Kervé qu'on ne peut pas s'en sortir ! »

une maison ; finalement on est resté, on se plaît bien. Ce qui nous manque, c'est un balcon. Ça se passe bien avec les voisins. Quand quelque chose ne va pas, on trouve toujours un arrangement. On s'entend bien, sans être toujours les uns chez les autres. »

**M. et M<sup>me</sup> Le Bihan :**

« Il y a 30 ans, quand on est arrivés, de notre fenêtre, on voyait des vaches. On entendait le coq chanter, c'était la pleine campagne ! On a vu construire le centre commercial de Kervé, tous les services arriver : médecins, infirmières, kiné, pharmacie. Quel changement ! Nos enfants ont grandi ici sans problème, ni bagarre. Je compare la cage d'escalier à un village. On se rend des services. Quand on fait un pot-au-feu, on en donne à des voisins. On se plaît ici, pourquoi partir ? On essaie d'être responsables ... Si on partait, on aurait l'impression d'être isolés.



On n'a pas vu les 30 ans passer. Quand on entend parler de Kervé, c'est la « zone ». Les gens se font des idées fausses. Nous, on a toujours été au calme. L'ORU ? très bien, mais on est bien contents de ne pas avoir de constructions devant chez nous ! »

**M. et M<sup>me</sup> Guyomar :**

« Quand on est arrivés ici, tout était encore en champs ... Nos 3 enfants ont été élevés ici. On allait se promener avec eux dans les champs. C'était vraiment bien. Il y avait plein de magasins dans la rue de Lanveur. Quand Intermarché a été construit, ils ont fermé les uns après les autres. Nous avons vu les tours en construction. On avait pensé partir ; on aurait aimé avoir



## Les habitants de la première heure témoignent



Yvette Théberge en 1981, habitant Place Louise Michel depuis le 7 mai 1971 militante de la 1<sup>re</sup> heure

Avant y avait les dinosaures ... Et puis, une grosse météorite a tout aplati. Plus de crêtes, Tout plat. Ainsi est né Kervé. Si Dieu créa l'homme de la glaise, le maire de l'époque créa kervé de la boue. Le « dur », c'est mieux que les baraques, les P.S.R. (Petit Salaire Réduit). Imaginez donc ça ! Des immeubles, des habitants, mais ... Pas d'écoles, pas de crèches, pas de trottoirs, pas de bus, pas de centre commercial, pas de centre social, pas de Maison Pour Tous, pas de médiathèque, pas de téléphone ... Pas même de bistrot, ou alors fallait aller loin ...

Et un quartier coupé en deux par une future autoroute « avenue Capitaine Marianne ». Un quartier qui dans son (grand) ensemble démarrait mal ! Et puis, il y a eu les associations d'habitants qui se sont battues pour que vive « notre » Kervé. Rappelez-vous la place du (vrai) bateau, sa pataugeoire, son totem. Et sa première fête de quartier (en 1972), son premier carnaval (1980), les enfants qu'on emmenait s'instruire au loin en commun. Il fallait se parler parce qu'il n'y avait pas de moyen de communication. Kervé, c'est grand, c'est bon à vivre, parce que depuis 35 ans, c'est la solidarité entre habitants qui a tout fait.

Jean PONAN

## Les habitants de Georges Le Sant se retrouvent

**D'où est venue l'idée d'un repas ?**

Nous étions 3 personnes de la rue Georges Le Sant. Nous voulions retrouver nos anciens voisins. Nous avons tous déménagé avant la destruction de notre immeuble.

**Comment vous êtes-vous organisés ?**

Nous avons réservé la maison du quartier. C'est la mairie qui a payé. Nous avons fait des invitations. Nous avons récolté l'argent pour payer la nourriture (5 € par personne). 3 voisins sont allés faire les courses. Sept personnes ont passé l'après-midi du 14 février à préparer le couscous et des gâteaux.

**Est-ce que ça c'est bien passé ?**

Oui, mais nous avons eu une coupure de courant. On a eu peur de devoir rentrer chez nous sans faire la fête.

**Y avait-il beaucoup de monde ?**

Il y avait 27 personnes. Nous avons rendu la salle propre un peu avant minuit. Nous avons parlé de refaire une fête quand le nouvel immeuble sera construit, en 2006 si les travaux ne prennent pas de retard !

Mme MARIN



## LE CHANTIER ECOLE DE KERVENANEC

**Dispositif du contrat de Ville, le Chantier Ecole a été mis en place sur la dynamique de l'Opération de Renouvellement Urbain (ORU) du quartier. L'objectif est de remettre en situation d'emploi des personnes dont l'insertion directe sur le marché du travail reste difficile. Ainsi, sur Kervénanec, 71 personnes ont intégré ce dispositif et 47 d'entre elles ont signé un Contrat Emploi Solidarité (CES).**

### Une action en 2 phases

✓ Une phase de validation de projet qui permet aux stagiaires de découvrir les métiers du bâtiment et de vérifier leur projet professionnel. Pendant une première période de 4 semaines suivie d'un stage de 15 jours en entreprise, les stagiaires acquièrent les techniques de base en peinture et papiers peints.

✓ Une seconde phase de 6 mois au cours de laquelle les personnes employées par le GIEQ BTP\*, dans le cadre d'un CES, réhabilitent des appartements du patrimoine de Lorient Habitat. Deux formateurs de l'AFPA\* et de l'IBEP\* assurent l'appui technique et l'accompagnement de chaque projet individuel.

### Un dispositif accessible aux hommes et aux femmes :

- ✓ Les demandeurs d'emploi de plus d'un an de moins de 26 ans
- ✓ Les demandeurs d'emploi de plus de deux ans âgés de plus de 26 ans
- ✓ Les personnes percevant le RMI.

Aucune expérience ou niveau spécifique ne sont demandés, seule la motivation des participants est requise.



### Dorcas, habitant Kerolay, actuellement sur le Chantier Ecole



Je suis bénéficiaire du RMI et dans le cadre d'un entretien avec l'Agent Local d'Insertion, j'ai discuté de mon projet professionnel, à savoir la peinture et la décoration.

Je souhaitais découvrir le métier de peintre à travers une première expérience professionnelle. Mon A.L.I. (agent local d'insertion) m'a donc mise en contact avec le responsable de l'Accueil Emploi de Kervénanec et début novembre, j'ai intégré le Chantier Ecole.

(\* Les partenaires : l'ANPE (Agence Nationale Pour l'Emploi), le PLIE (Plan Local Insertion par l'Economie), la Mission Locale, la CLI (Commission Locale d'Insertion), la DDTEFP (Direction Départementale du Travail, de l'Emploi et de la Formation Professionnelle), l'AFPA (Association pour la Formation Professionnelle des Adultes), l'IBEP (Institut Breton d'Enseignement Professionnel), le GIEQ BTP (Groupement Employeurs pour l'Insertion et la Qualification Bâtiments Travaux Publics), Lorient Habitat et la Ville de Lorient.

### Cyril : habitant le quartier, sorti récemment du chantier école



Après un départ tumultueux, de formation en formation, de petits contrats et sans aucune perspective relative, j'ai eu accès grâce à la Mission Locale au programme : « Chantier Ecole ». Suite à un entretien où l'on m'a décliné les trois parties de cette nouvelle roue de secours et une présentation de l'entreprise, j'ai pu faire une synthèse et me rendre compte du sérieux de la chose. Rendez-vous pris, la 1<sup>re</sup> étape passée, un stage en entreprise m'a été demandé, 15 jours dans le domaine du travail. Il faut savoir que reprendre une activité du jour au lendemain demande un gros effort pour quelqu'un qui n'a pas spécialement de but (horaire, prendre des initiatives...). Les deux premières épreuves passées, je pus entreprendre la dernière étape qui fut le tournant dans ma vie. Un pied dans le travail et un autre dans l'auto formation. Six mois d'apprentissage que je n'ai pas vu passer. Des situations différentes durant chaque chantier, le partage des tâches à effectuer, la rénovation d'un appartement laisser à l'abandon, de la préparation des supports à la finalité... Autant de choses variées qui font du métier de peintre quelque chose que j'appelle « les chirurgiens du bâtiment », de plus des ateliers nous sont proposés (cuisine, informatique...). Il y a également des prises de contact avec les entreprises en fin de parcours. Après le CES, place à la recherche active d'emploi (Intérim, démarrages de futurs employeurs) ou d'une formation qualifiante. En ce qui me concerne, j'ai opté pour une formation toujours dans le domaine de la peinture : pistoleur. Mais le problème qui se pose est que les délais pour entrer en formation sont longs. Alors afin de continuer à profiter de cette dynamique, depuis fin janvier je travaille avec diverses entreprises intérimaires et postule auprès de différentes entreprises. Mes recherches ne sont pas vaines puisque dernièrement, j'ai eu une réponse positive de la part d'un employeur.

Pour finir, un petit clin d'œil à toute l'équipe pluridisciplinaire du quartier (derrière ce nom un peu barbare se cache une équipe agréable), au GIEQ BTP\* et bien sur au CHANTIER ECOLE dont toute l'équipe est accueillante, sympathique, souriante et on arrête là les fleurs... !!! Encore merci pour tout.

## L'AMÉNAGEMENT DU SQUARE DU BATEAU

Le projet d'aménagement du square du bateau a été remis en mairie par le paysagiste. Cette proposition répond aux attentes exprimées par les habitants et les professionnels lors des différents échanges : des espaces verts sécurisés (espaces délimités par des haies, accès parking par une seule entrée, ...), des lieux de convivialité, de plein air pour petits et plus grands (espaces : détente pique-nique autour du barbecue existant, jeu de boules, terrain multisports, jeux pour jeunes enfants, esplanade, ...). Ce projet privilégie également les déplacements piétons par la réalisation de cheminements d'est en ouest (en jaune sur l'esquisse ci-contre) et assure un lien avec le mail arboré pour une desserte vers le sud du quartier. Sous réserve d'obtention des subventions ANRU (Cf. page 3), les travaux pourraient commencer en fin d'année après validation par les élus et présentation aux habitants.

Contact :  
Marie DIAOUA  
au Point Info  
02 97 88 31 97



## Les nouveaux locaux des services du Département



Les travaux du rez-de-chaussée de la Maison des Pour Tous sont terminés. Les services du Département seront regroupés dans ces locaux entièrement rénovés. Le déménagement est programmé au mois de juin.



- banca / banquettes
- stabilisé
- massifs et haies
- gazon
- arbres existants conservés et arbres du mail
- plantation d'arbres

## Le FPH : Fonds de Participation des Habitants

De la place Yann Sohier à la rue de Kervénanec, en passant par les places ou rues Georges Le Sant, Louise Michel, du bateau, Guergadi ou Maurice Thorez, les habitants de Kervénanec ont su se mobiliser et présenter des projets visant à animer leur quartier et à créer du lien social. Ainsi, moments de convivialité, de rencontres, de découvertes, se sont développés autour d'un pot, d'un repas, d'un spectacle, d'un voyage ... Tous ces projets ont obtenu un soutien financier dans le cadre du FPH pour un montant total de plus de 6.000 € depuis 2001.

Contact :  
Maison pour Tous : 02 97 37 29 86  
Antenne Contrat de Ville : 02 97 37 62 52



## Le Pôle Enfance des Korrigans

Le Pôle Enfance des Korrigans, 4, rue F. Renault, offre un lieu d'accueil enfants parents aux familles, tous les jeudis après-midi de 14h30 à 17h (sauf vacances scolaires). Ce lieu d'accueil anonyme et gratuit est un espace d'échanges, d'éveil et de socialisation. Les enfants (de 0 à 3 ans) sont accompagnés de leurs parents ou grands-parents dans un espace ludique, chaleureux et convivial en présence de professionnels.

Contact : 02 97 35 33 03  
La coordination petite enfance de Kervénanec



## Sport

**En football seniors**, la saison prochaine, la section de Lorient Ouest doit repartir sur de nouvelles dispositions : même si l'équipe A (classée 10<sup>e</sup> au 26/04) est reléguée en 2<sup>e</sup> série, elle doit retrouver un esprit revanchard afin de retrouver sa place à l'échelon supérieur. L'équipe B (2<sup>e</sup> division) ayant déclaré forfait pour chaque dernier match se retrouve reléguée en division inférieure.

**En basket-ball senior**, les basketteurs et basketteuses de Lorient Ouest ont réalisé une bonne performance se classant 6<sup>e</sup> en Masculin Excellence Morbihan et 5<sup>e</sup> en Féminines Promotion Excellence Morbihan. Ils peuvent espérer des meilleurs résultats pour la saison prochaine, le club étant représenté également dans les différentes catégories de jeunes.

Sports populaires à Kervénanec, le foot et le basket doivent trouver toute leur place dans la Cité. Il suffit d'aménager à peu de frais quelques espaces dits « verts ».

Pour affirmer l'existence de ces sports, **les footballeurs du S.P.S.K** ont réalisé une bonne performance en accédant en ¼ de finale de la coupe de France FSGT (éliminés par Viry-Châtillon) La saison prochaine, pourquoi pas un exploit en ramenant ce trophée à Lorient !

**En cyclisme**, le VCPL dont les sportifs s'entraînent l'hiver en salle à Kervé organise les 11 et 12 septembre 2004 les « Grands Prix de Lanveur ». Malgré la gêne apportée par la mise en place de déviations dans le quartier, nous sommes certains que les habitants de Kervé viendront applaudir les « forçats de la route ».

Jean GUILLOU



L'équipe du SPSK



## Le carnaval voit des éléphants roses

La Maison Pour Tous a coordonné les opérations sur le quartier en partenariat avec le club « le maillon », les accueils périscolaires, l'A.C.E. de kervénanec, le Foyer de Personnes âgées

de Kerguestenen, le Foyer Culturel de l'Amitié, la C.S.F. Lorient Ouest et bien sûr de nombreux habitants du quartier.

**Le « jour J » étant arrivé, un samedi 20 mars pas comme les autres, le Carnaval de Lorient a eu lieu.**

✓ A kervénanec, on s'y est préparé activement pendant 3 mois. Des groupes de travail ont été mis en place ; le collectif de kervénanec a réuni autour de ce projet toutes les générations, des scolaires aux plus âgés, adolescents compris.

✓ Le groupe Carnaval du quartier, ouvert à tous, a permis à chacun d'oeuvrer selon ses compétences, mais aussi de vivre, au cours des différents ateliers de préparation, de bons moments pendant lesquels des liens ont été tissés.

✓ Toutes les activités terminées, le résultat est superbe, grandiose, **un énorme éléphant rose**, construit « en kit » dans différents endroits, avant d'être assemblé dans un hangar à Kerolay, et, ce grand char véhiculé par un tracteur nous invitait à faire la fête.

✓ Le jour du carnaval, environ 250 personnes de tous âges ont arboré les couleurs de kervénanec.

Déguisements, accessoires, confettis, fanfare, musique sur le thème « la vie en rose », « délire et hallucination », ambiance assurée, une belle expérience à renouveler l'année prochaine...

Pour le collectif carnaval du quartier, Alberte, Franck, Fabrice.



## La chorale de Kervé

Ah ! m'asseoir sur un banc  
Cinq minutes avec vous  
Et chanter tous ensemble avec joie  
Tant qu'il y en a.

Vous parler de la chorale de kervé  
Une petite heure pour se chauffer la voix  
C'est vrai, c'est pas beaucoup  
Pour une petite voix qui vient de loin  
C'est pas rien !

Vous raconter surtout  
Les voix fraîches des enfants  
Les migrations de ténor et d'alto  
Sur les bancs de la maison d'Alfrédo  
Ah c'est chaud !

Nos mélodies tâtonnent, une fausse note sort du bois  
Une dernière mise au point de Roselyne au piano  
Soudain saisir la vibration des êtres qui s'élèvent en chanson  
Ah c'est fou !

C'est bien mieux qu'une récré  
En soirée de chanter  
A la chorale de Kervé

Nicole LE GARF

## Jardins ouvriers

J'aime Marceline.  
Elle a la main verte.  
C'est elle qui fait tout pousser.  
Son mari ne vient jamais.  
Tout ce qu'il plante,  
c'est ses coudes  
sur le comptoir du bistrot.  
J'aime Marceline.  
Elle a la main verte.  
C'est elle qui fait pousser la vie.

Jean PONAN

## Mots fléchés de Maître Gilbert

Echasser	Parvient	Dément	Échet ou succès	Crié en
Muni flore	Voiture	lac	Outils en vrac	rut
▶	▶	▶	▶	▶
Fruit				en
Desert				attente
▶				d'appel
		Symbole	Bernée	Maintenant
				elle a pié
Super	Veau		Dogme	
	Nouvelle		Lacet de	
	lune		botte	
▶	▶			
			Personnel	Au nouveau
				Conosomes
Personnel		Un peu	Tranche	Numéro
Néodyme		de laque	farable	atomique
▶			Symbole	34
				Des ruines
	Vague			
	humains		Organisation	
	sans ordre		syndicale	
Comprimer				

## Recette

### Parmentier de berniques aux salicornes

1,5 kg de berniques  
(pêche à pied sur les rochers,  
Locqueltas c'est bien)  
900 gr de salicornes  
(Pointe de Gâvres, excellentes)  
2 oignons, 2 carottes,  
800 gr de pommes de terre  
50 gr de beurre,  
15 dl de vin blanc  
moutarde, épices,  
huile d'olive selon votre goût  
1 trait de vinaigre

Enlevez le noir des berniques ( des moyennes, pas des grosses ), les passer au hachoir et faites les revenir dans une poêle avec un oignon finement ciselé et deux carottes coupées en petits dés, le vin blanc et vos épices préférées. Avec les pommes de terre, faites une purée classique. Dans le plat à four, alternez les couches de purée et les couches de berniques farcies et enfournez à four chaud 30 mn. Faites simplement revenir les salicornes dans le beurre, en les arrosant d'un trait de vinaigre juste à la fin. Servez chaud.

Prix de revient : moins d'1 € par personne.

Jean PONAN

## Ecriture à plusieurs mains

### Cadavre exquis (suite)

Charly BRANDY mis sur la touche, NAVARONNE se fait un plaisir de le supplanter et de ramener à lui tous les indices de cette enquête on ne peut plus compliquée.

Atteint au plus profond de son âme, Charly BRANDY est retrouvé le lendemain matin sur le tapis de son salon... Une seule balle dans la tête a suffi pour le terrasser. NAVARONNE qui a découvert le corps, conclut au suicide avec l'arme de service du défunt. Pendant ce temps, l'Institut Médico

Légal ( I.M.L.) cherche des empreintes sur le manche de la machette mais apparemment cette recherche reste vaine : le meurtrier portait certainement des gants. N'ayant laissé aucune empreinte, l'affaire s'annonce des plus difficiles.

Si Her Nulle POIVROT était là peut-être que... ?

Les trois mousquetaires, qui d'ailleurs étaient quatre, étant en mission pour rechercher les ferrets de la Reine, NAVARONNE toujours nanti de ses 78 ans et

las de travailler, ne trouvant personne pour sa relève, se retrouve tout seul sur l'enquête. Sa retraite est bien compromise... hélas !. Charly BRANDY ayant rendu l'âme, aucune aide ne lui sera donnée avant plusieurs jours. Mais qui donc résoudra cette affaire obscure ?... à suivre ...

Gilbert PIARD

(transmettez au Point Info vos propositions pour la suite de cette histoire)

## Cruciverbistes, à vos stylos

Il est fort notre Maître GILBERT, la preuve : 10 personnes seulement ont trouvé la solution de ses derniers mots fléchés, le mot à trouver était « PARMENTIER » (pharmacien militaire français). Le tirage au sort de ce concours a eu lieu dans la Galerie Commerciale de Kervénanec, le lundi 15 mars à 17h30.

**1<sup>er</sup> prix** : Michel Rioual a gagné un filet garni offert par nos amis du magasin SHOPPI

**2<sup>e</sup> prix** : Alain Iszraelewicz a gagné un couscous pour 2 personnes offert par nos amis du restaurant NURHAK KERBAB

**3<sup>e</sup> prix** : Guy Michelot a gagné une pâtisserie offerte par nos amis de la boulangerie MIROL

Les 7 autres personnes n'ont pas été oubliées, la mairie leur a offert une sacoche avec 2 stylos.

Après un tel suspense, un arrosage s'imposait au point info, rendez-vous incontournable !

Aux dernières nouvelles, un prochain concours va avoir lieu, mais... surprise ! Commencez à retrousser vos manches, le cerveau va encore fumer !

Pascale BELLATON



Remise du 1<sup>er</sup> prix

## Le saviez-vous ?

Le 31 mai 2004 :  
Journée Mondiale sans tabac

Une cigarette contient du tabac, de la nicotine, des agents de saveurs et de texture.

Une fois allumée, la cigarette devient une véritable usine chimique : formation de goudrons, de gaz toxiques comme le monoxyde de carbone, et de métaux lourds (mercure, plomb... ). La cigarette contient également de l'arsenic, de l'ammoniac, du butane... Au total, il y a plus de 4000 substances dans une cigarette !!

N° Tabac Info Service :  
0825309310

