



Échanges constructifs à la Cité Allende
autour du projet Bodélio !

AMÉNAGEMENT

Imaginer ensemble Bodélio

Trois ateliers de concertation ont eu lieu en mars dernier.
Objectif : confronter idées et points de vue sur le projet
de quartier Bodélio. Récit de ces rencontres enrichissantes
pour tous !



7,5 ha

de superficie pour le projet



1,5 ha

d'espaces naturels
dans le futur quartier

CONCERTATION

Regards croisés sur l'avenir de Bodélio

Dans le cadre de la concertation du projet Bodélio, trois ateliers ont permis aux participants de prendre connaissance du plan-guide et de travailler, de manière à la fois conviviale et approfondie, sur les grands axes de l'aménagement proposé.

Les Lorientais manifestent un intérêt croissant pour les projets de transformation de leur cité, souhaitent y porter un regard, une attention, exprimer leurs attentes, leur vigilance aussi, parfois leur désaccord. C'est pourquoi il faut réunir avant de construire ! Dans

le cadre du projet Bodélio, les participants ont pu prendre connaissance du schéma d'aménagement et de ses différents aspects : modes

de déplacement et stationnement ; exigences environnementales et développement durable ; espaces publics... Le projet n'est pas figé. Une équipe, composée notamment d'un paysagiste et d'un urbaniste, a dessiné une première esquisse appelée « plan-guide ». Faire appel à l'expertise d'usage des riverains et à tous ceux qui

s'y projettent pour l'enrichir, tel était l'objet des premiers ateliers. Ils ont rassemblé trois catégories de public : les riverains, tout d'abord, intéressés par la mobilité, les stationnements et tout ce qui pourrait venir perturber la tranquillité acquise depuis le départ de l'hôpital. Les Lorientais, ensuite, qui s'intéressent de près à ce futur quartier de centre-ville intégrant les contraintes des transitions énergétique et écologique et qui y voient la perspective d'une vie de village. Enfin, d'anciens salariés de l'hôpital ont pris part aux réunions, en voisins pour certains, qui connaissent la qualité de la localisation et s'y projettent déjà.

Proposer, suggérer...

Les participants ont soulevé les problèmes potentiels, proposé des solutions. Ils ont imaginé des espaces publics adaptés aux riverains, ouverts aux habitants. Ils ont suggéré des améliorations, des



usages possibles : pour les petits, pour les personnes âgées, pour une vie de quartier. Ils ont évoqué la gouvernance de ce nouveau quartier tout proche du centre-ville, souhaité comme un village où le vivre-ensemble devient concret.

Déjà apparaissent les lignes de force du projet qui vont contribuer à son attractivité. La promenade Bodélio s'impose comme une armature fondamentale, très visible et très compréhensible du projet. Le parc d'1,5 ha est souhaité animé, sportif ou zen, c'est selon. Un parc où les animaux sont les bienvenus, les moutons contribuant à l'écopâturage du site. Une guinguette qu'on aimerait festive et fonctionnelle, capable d'accueillir aussi bien un petit marché proposant des produits locaux que des concerts. Des activités artisanales et de service pourraient contribuer à animer les rez-de-chaussée des bâtiments.

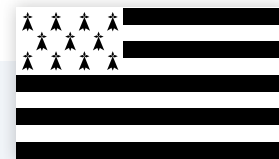
Conservée lors de la déconstruction de l'hôpital, la chapelle aujourd'hui désaffectée est un lieu (suite page 18)

Louis Bodélio, illustre médecin

Qui était l'homme qui a donné son nom à l'ancien hôpital, et désormais au futur quartier ? Louis Bodélio était médecin : il s'est installé à Lorient en 1832 après avoir été reçu docteur en médecine à Paris l'année précédente. Les soins qu'il prodigue lors des épidémies (choléra, syphilis...) et l'attention qu'il porte aux plus démunis lui font gagner l'estime de la population. Il publie également de nombreux travaux de recherche et reçoit la Légion d'honneur en 1848. Le jour de son décès en 1887, la rue dans laquelle il résidait est rebaptisée de son nom, et lorsque l'hôpital ouvre ses portes en 1906, c'est également son nom qui lui est associé. Il est enterré au cimetière de Carnel.



Les réunions de concertation ont été productives.



EMPENNIÑ BODELIO A-GEVRET

Un oberiadenn a bouez eo raktres Bodelio en tiriad. Da-geñver politikerezh reneveziñ kreiz-kêr e roy an tu da ledanaat kalonenn an tolpad gant un terkadur hag a roy tout he flas d'an natur, àr oc'hpenn seizh hektar.

Gant ar gêraozourion eo bet skrivet ar « steuñv stur » met tro tud an Oriant eo bremañ da larêt o soñj àr ar raktres ha da zegas gwellaennoù. E miz Meurzh e oa bet aozet tri atalier, pep hini gant teknikoù kas en-dro azas d'an danvez, Gante e oa bet tu da zastum an alioù hag ar c'hinnigoù, en ur vonet don en traoù... gant plijadur bepred ! Danvez ag ar c'hentañ troc'h evit resisaat, reishaat ha gwellaat ar raktres...

3 QUESTIONS À...



BRUNO BLANCHARD
Adjoint au maire
chargé de
l'urbanisme, de
l'habitat, de la voirie,
de la mobilité et de la
commande publique

Quels sont les enjeux du projet d'aménagement ?

C'est une opération d'envergure qui contribue à la politique de renouvellement urbain de notre centre-ville, rendue possible par le déplacement de l'hôpital. Ce projet va muscler et élargir le cœur d'agglomération en s'appuyant sur ses éléments structurants, comme le centre commerçant, la nouvelle gare et le pôle universitaire. Nous voulons proposer sur ce site une nouvelle offre d'habitat à faible empreinte écologique, avec un parc et des espaces publics généreux, ouverts aux habitants des quartiers alentours.

Que reprenez-vous de ce qu'ont formulé les Lorientais lors des ateliers de concertation ?

Je retiens d'abord que ce projet intéresse. Il répond au besoin de logement des familles en leur proposant, à un prix accessible, un habitat agréable, lumineux, confortable et économe dans un environnement propice à la tranquillité et aux rencontres. J'ai aussi noté que les participants se projetaient à dix ans sans problème et imaginaient l'avenir de ce quartier de Lorient avec de nouvelles formes de relation de voisinage, de partage des voitures... Cette expérience montre qu'on peut bâtir avec les architectes, les urbanistes

et paysagistes et avec les habitants ou futurs habitants, la ville du quotidien, la ville facile, douce et tranquille. Les participants aux ateliers ont défini un esprit de village pour Bodélio. Et c'est très intéressant.

Ils ont aussi insisté sur l'importance de l'architecture...

Oui, et ils ont raison ! L'impératif, c'est de répondre aux nouveaux modes d'habiter, aux nouveaux modes de vie et à l'évolution des besoins des familles tout en préservant la mémoire rassurante des lieux. C'est ce qu'ils nous ont donné comme feuille de route. Nous allons la respecter.



Une vue aérienne de l'emprise du site, prise fin 2017.



Une guinguette festive et fonctionnelle !



Un parc et des espaces publics généreux.

qui donne des idées : réunions, échanges... Le tout dans le respect de l'histoire, bien sûr. Pour tous, il semble important de pouvoir préserver l'enceinte de l'ancien hôpital avec ses beaux murs en pierres, témoins du passé. Ceux-ci devront néanmoins être ouverts par endroit pour assurer les continuités piétonnes avec les quartiers alentours, et abaissés ailleurs pour laisser la nature se développer tranquillement.

Une des participantes, qui a emménagé près du site en prévision du départ de l'hôpital, a soulevé quelques points d'in-

quiétude liés à la circulation. Le paysagiste Christophe Cozette, co-auteur du plan-guide avec Paul-Armand Grether, a entendu les remarques sur de possibles conflits en sortie de quartier, notamment rue François Le Levé, au droit de la boulangerie : « *Il y a des choses qui participent au vécu des gens et des lieux dont il va falloir tenir compte* » a-t-il reconnu. L'ensemble des idées, propositions, objections, suggestions a été soigneusement pris en note et les comptes-rendus de ces ateliers sont proposés en ligne sur www.lorient.bzh.

Services de la Ville, élus, urbanistes, paysagistes en tiendront compte pour enrichir le projet et un cahier d'observations est à disposition du public, en mairie. Voilà en tout cas une matière formidable pour préciser, corriger, améliorer le projet... qui témoigne du niveau d'attente et d'exigence de la part des participants ! ♦

+infos

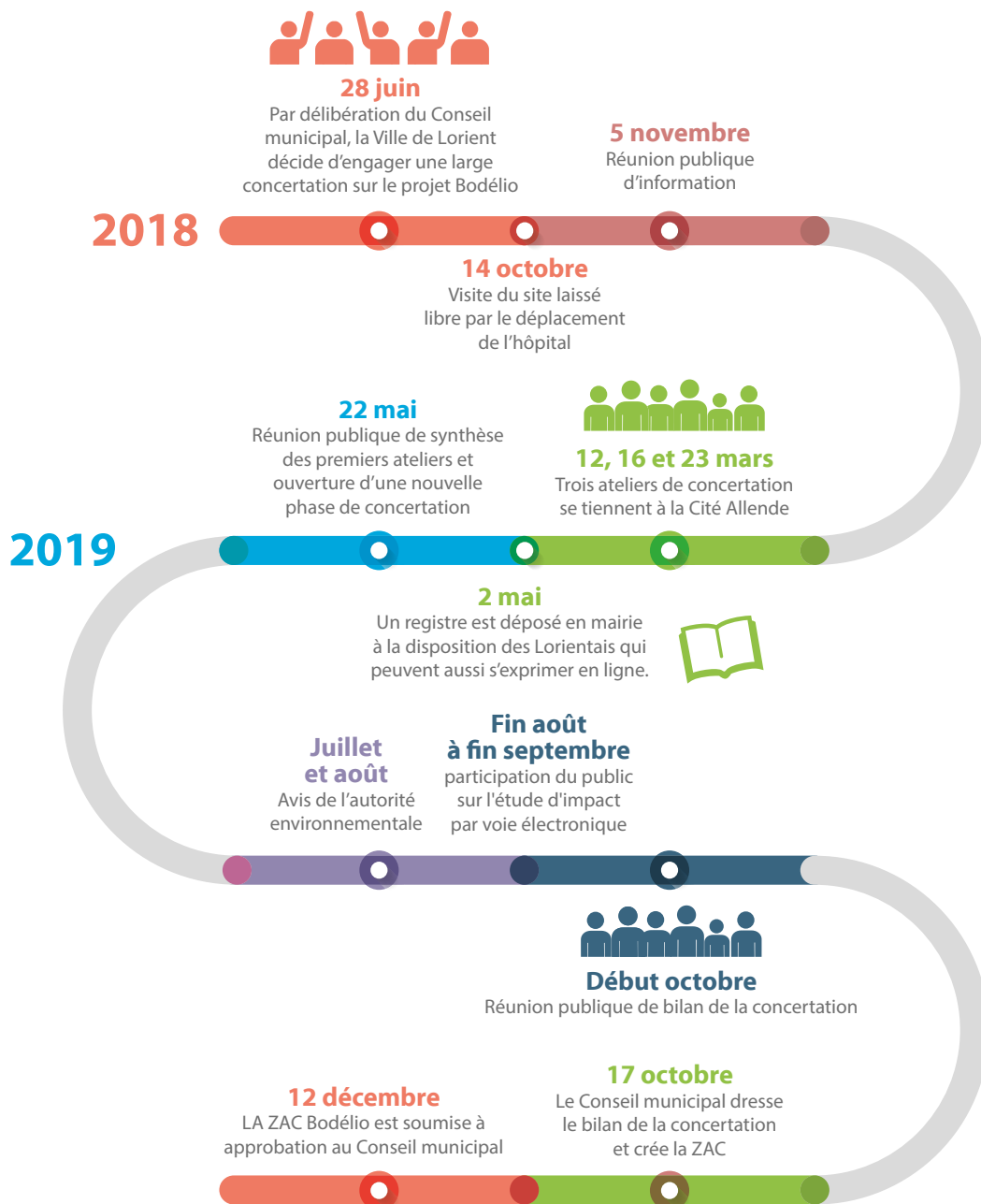
www.lorient.bzh/bodelio

ENVIRONNEMENT

Étude d'impact et concertation numérique

Repenser un « morceau de ville » nécessite d'intégrer nombre de dimensions relevant du social, de l'économique et de l'environnement. À cette occasion, la Ville de Lorient a commandé une étude d'impact engagée depuis l'été 2018. Elle traite de différents milieux : physique, naturel, urbain et humain. La transparence sur les questions d'enjeux environnementaux et de santé humaine exige que l'étude d'im-

impact soit transmise à l'autorité environnementale. Son avis, établi sous deux mois, sera mis à disposition du public pendant trente jours. De son côté, la loi Elan d'octobre 2018 a instauré l'obligation de proposer une participation du public par voie électronique. Ainsi, l'étude d'impact finalisée, doublée de l'avis de l'autorité environnementale, sera consultable à partir de la fin d'été. ♦



Une identité visuelle pour le projet



Pour illustrer visuellement le projet, c'est cette image qui a été retenue : elle reprend les contours de l'espace à aménager. Les formes et les couleurs de cette identité visuelle évolueront selon les sujets auxquels elle sera associée. La typographie évoque l'esprit village du nouveau quartier, et elle fait également référence à la future guinguette.