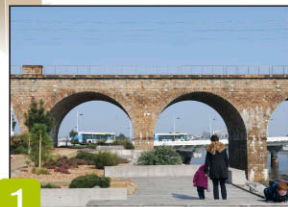


Petite boucle des rives

La plus petite des promenades n'en réserve pas moins de jolies surprises au promeneur. Un parcours mêlant grande et petites histoires, un concentré d'architecture lorientaise menant du premier « hospice » de la ville à l'hôpital du Scorff, vague de modernité.

Pont de chemin de fer



1

Avec l'arrivée du chemin de fer à Lorient en 1862, le franchissement du Scorff nécessite la construction d'un important ouvrage d'art, véritable défi technique. Dix arches en maçonnerie relient les deux rives. Au sein de l'entreprise Nepveu qui réalise l'ouvrage, le conducteur de travaux n'est autre que Gustave Eiffel... En 1910, une passerelle adjointe à la structure métallique, permet aux piétons de passer le Scorff pour un sou de péage.



2

Pont des Indes

Le pont des Indes a été mis en service en 2007. Les trottoirs et les belvédères abrités permettent de découvrir le Scorff.

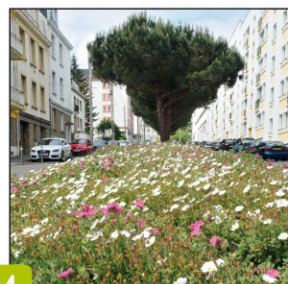
Place de la Poterie



3

Se dressait sur cette place, entre 1790 et 1808, une manufacture de faïences et de porcelaines. Après faillite, elle laisse la place aux abattoirs. Ceux-ci sont anéantis lors des bombardements de 1943. Après-guerre, la Ville rachète le terrain et dès 1949 est construit un lotissement composé de 37 maisons identiques, à un ou deux détalés près, aux façades en granit beige taillé.

La Ville-en-bois



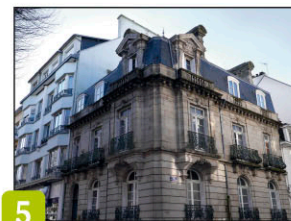
4

Vers 1750, époque où les rives du Scorff bruisent des chantiers navals, les ouvriers, se mettent à occuper le terrain remontant et se logent sur place en construisant des cabanes à partir de bois de récupération des navires. Le nom de Ville-en-bois est utilisé par

opposition à la ville de Lorient où s'édifiaient des maisons et immeubles en pierre.

Le quartier sera le premier de Lorient à subir les bombardements alliés dans la nuit du 26 au 27 septembre 1940.

Cours de Chazelles



5

Ancien chemin d'Hennebont, il permettait l'accès à la ville close, ceinte de remparts, par la porte du Morbihan. Le cours est aménagé en 1820 en un boulevard bordé d'arbres (400 platanes aujourd'hui). Il doit son nom au sous-préfet qui avait offert une partie des terrains limitrophes. L'arasement des murailles, commencé au début du XX^e siècle, et la levée de la servitude militaire vont permettre l'édification de bâtiments le long du cours.

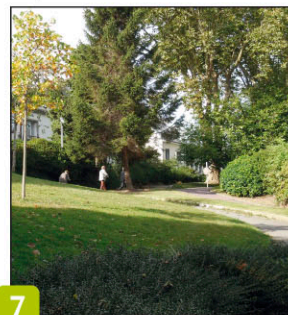
Quartier Chaigneau



6

Après la démolition des remparts, la ville s'ouvre et de nouvelles rues sont créées pour répondre au développement artisanal et industriel du quartier et à la demande des entrepreneurs et commerçants (années 1920). En témoignent aujourd'hui quelques maisons années 1920-1930.

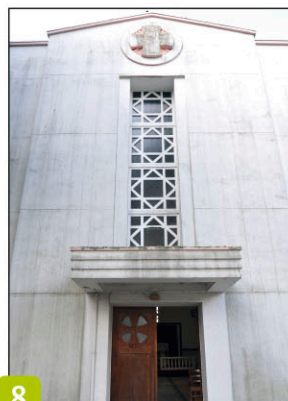
Square et rue de la douve



7

Ce nom témoigne de la présence des fortifications, avec fossé entre les murs de pierre et la butte de terre surmontée d'arbres. Un parc est aménagé en 1898. Y est inauguré en 1932 le monument aux morts (situé aujourd'hui Place Glotin). De cette période subsistent les arbres majestueux.

Chapelle Calmette



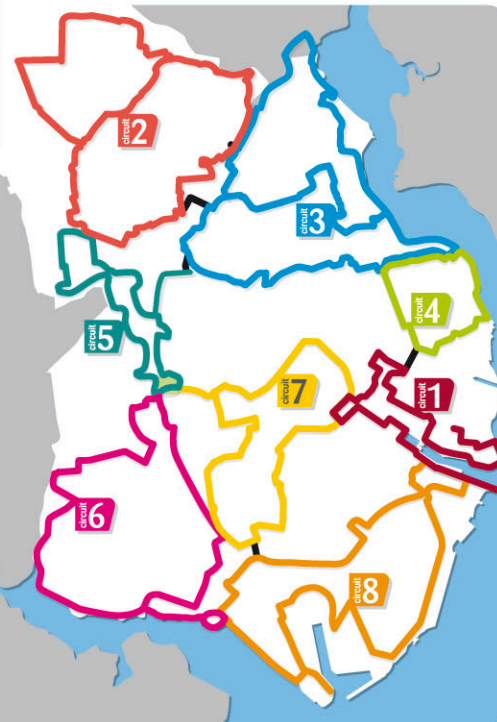
8

Chapelle de l'ancien hôpital des Armées, elle est inaugurée en 1936. De style Art déco, elle frappe par sa géométrie, sa simplicité et ses lignes stylisées. Elle offre pour seul élément religieux, un motif en croix pattée sur le fronton reproduit sur les portes et le mobilier intérieur.

8 circuits pour découvrir Lorient

Ambiance maritime, champêtre ou citadine, Lorient dans toute sa diversité !

Les liaisons entre les promenades et les plans détaillés vous permettent aussi de faire le tour de Lorient ou de créer votre propre parcours ...



BleuSafran ©2015 - Photo Mairie de Lorient

Promenades lorientaises

Petite boucle des rives

circuit 4 Petite boucle des rives

Promenades lorientaises



Boucle 3,4 km - 1h40

Une promenade qui se plie à votre disponibilité ! Relais entre le circuit d'art et d'histoire du centre-ville et la promenade du Scorff, échappée entre train et bus pour se dégourdir les jambes, aperçu rapide et sincère de la qualité de vie lorientaise... et beaucoup plus si affinités !

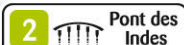
Point de départ : au bord du Scorff, au niveau du croisement de l'avenue de Choiseul et du chemin piétonnier de l'hôpital.

Suivre la promenade en bordure du Scorff, passer sous le pont SNCF,

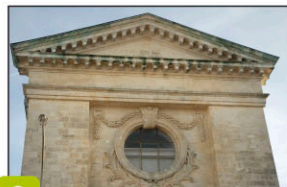
Traverser le square et rejoindre en face la rue Pierre et Marie Curie. Au bout, tourner à droite puis tout de suite à gauche, rue René de Châteaubriand.

traverser en laissant le pont des Indes sur la droite.

Traverser la rue du Docteur Joseph Roux, puis sur la droite couper par la résidence en face, à travers le square Jeanne Roux, pour rejoindre le cours de Chazelles.



Chapelle de la Maison de la Miséricorde



En 1731, Claire Droneau établit à cet emplacement la Maison de Miséricorde. Cet hospice pour les civils lorientais est donné à la ville en 1740 et devient l'Hôtel-Dieu (hôpital) de Lorient. En 1782, une nouvelle chapelle est édifiée dont il reste aujourd'hui la façade néoclassique dotée d'un portail monumental surmonté d'un grand oculus et coiffée d'un fronton. En 1906, les activités de l'hôpital sont transférées. Les bâtiments, remaniés abriteront la Cité des œuvres sociales en 1939. Occupée pendant la Seconde Guerre

9

mondiale, la Cité passe aux mains de la Marine, puis abrite le Collège national technique Colbert à partir de 1948. En 1973, elle prend le nom de Cité Salvador Allende et accueille les associations lorientaises.

Hôpital du Scorff



La partie moderne de l'hôpital a été conçue par les architectes Valode et Pistre (inauguré en 2013). La partie restructurée faisait partie de l'ancien hôpital des Armées devenu en 1983 l'hôpital Albert-Calmette, du nom du médecin de la Marine co-inventeur de la vaccination antituberculeuse.

10

Tourner à gauche et suivre le cours de Chazelles.



Après la voie ferrée, prendre la troisième à gauche, rue Jean-Baptiste Chaigneau.



Tourner rue Alcide de Beauchesne, troisième à droite. Prendre à gauche la rue Frédéric Delory et rejoindre le square.



Rejoindre la rue de la Douve en surplomb du jardin et prendre tout de suite sur la gauche la rampe de l'hôpital des Armées.



Revenir sur ses pas et en haut de la rampe de l'hôpital des Armées tourner à gauche rue Charles Le Samedy.



Prendre à droite, rue Colbert, par le cheminement piéton. Le suivre et longer le bâtiment principal de l'hôpital.



- Boucle
- Variante
- Vers autre randonnée
- escalier



- Parc ou jardin
- Patrimoine religieux
- Patrimoine urbain
- Sanitaires publics
- Jeux
- Autres points d'intérêt à proximité

250 m