



VILLE DE LORIENT

- [EN](#)Version anglaise du site
- [BZH](#)Version bretonne du site
- [Plan de ville](#)
- [Facebook](#)
- [Twitter](#)
- [Instagram](#)
- [LinkedIn](#)
- [YouTube](#)

[ti-user](#)[Démarche](#)[ti-user](#)[Je participe](#) [Toggle navigation](#)

- [Recherche](#)
- [Actualités](#)
- [Services](#)
- [Vie municipale](#)
- [Territoire](#)
- [ti-user](#)[Démarches](#)
- [ti-user](#)[Je participe](#)

VERS SAIRE ' ANNIVERSAIRE ' ANNIVERSAIRE



1. [Accueil](#)
2. [Services](#)
3. [Culture](#)
4. [Bon anniversaire Lorient !](#)
5. [Bon anniversaire ! Edition 2021](#)
6. [Panthéon lorientais 2021](#)

Panthéon lorientais 2021

Charles Nédélec (1904-1954)

Il naît à Hennebont en 1904 et s'expatrie au Canada pendant quelques années.

Il rentre en France en 1937 et achète un garage à Keryado, rue de Belgique.

Engagé en 1939 dans les forces canadiennes, puis dans la résistance française dès juillet 1940, il sabote, renseigne, réceptionne des parachutages, etc.

Dénoncé, torturé et déporté, il revient très diminué à #Keryado en juin 1945.

Il meurt des suites de sa déportation en 1954.

Son histoire est connue au travers de l'ouvrage d'Edouard et François Michaut, "Esclavage pour une résurrection", publié aux Editions du Cep en 1945, dans lequel il est cité à plusieurs reprises.

Lire une biographie plus complète sur

<https://patrimoine.lorient.bzh/histoire/personnalites/n/nedelec-charles/>

Germaine Martin (1893-1919)

Née en 1893 à Vincennes, elle arrive très jeune à Lorient car son père est muté au 1er

régiment d'artillerie coloniale à Lorient. La famille habite à Nouvelle-Ville, près de l'église de Sainte-Anne d'Arvor.

Dès l'entrée en guerre à l'été 1914, Germaine rejoint les équipes de la Croix-Rouge sous l'autorité du docteur Louis Waquet. Elle se dévoue pendant quatre ans pour apporter soins et réconfort aux soldats qui arrivent du front afin d'être soignés dans les hôpitaux lorientais.

Affaiblie par l'épuisement et la maladie, elle meurt à Paris à 25 ans, en 1919.

Lire une biographie plus complète rédigée par Patrick Bollet sur <https://patrimoine.lorient.bzh/histoire/personnalites/m/martin-germaine/>

- La Ville n'a pas de photo de Germaine Martin. Si c'est quelqu'un de votre famille, si vous possédez une image de cette jeune femme, faites-nous signe sur archives@mairie-lorient.fr

[Philippe Vannier \(1762-1842\)](#)

Il naît à Locmariaquer en 1762. Il s'engage dans la Marine Royale à 16 ans et fait plusieurs campagnes qui le conduisent en Cochinchine en 1789. Il y fonde une famille et s'engage pendant plus de trente ans auprès d'un prince local, qui le nomme mandarin.

Sa vie est absolument romanesque. À l'instar de son ami Jean-Baptiste Chaigneau, il rentre à Lorient en 1825 et s'installe rue du Port. Il y mène une vie d'érudit et c'est une personnalité reconnue.

Lire une biographie plus complète sur <https://patrimoine.lorient.bzh/histoire/personnalites/v/vannier-philippe/>

[Sophie Huë \(1815-1893\)](#)

Sophie Huë, nait Sophie Sachs à Lorient en 1815. Issue d'une famille de lettrés, elle écrit des poèmes et publie un recueil intitulé *Les Maternelles* qui remporte en vif succès et est couronné par l'Académie française en 1870.

Elle collabore à la revue littéraire et artistique "L'Hermine" animée par le poète et romancier Louis Tiercelin. Elle livre de nombreuses poésies délicates, inspirées par les enfants et la Bretagne. Elle préparait un nouveau recueil quand elle meurt en 1893 à Rennes.

Lire une biographie plus complète rédigée par Patrick Bollet sur <https://patrimoine.lorient.bzh/histoire/personnalites/h-i/huee-sophie/>

Le texte des Maternelles peut être lu intégralement et gratuitement sur <https://gallica.bnf.fr/ark:/12148/bpt6k5706275z/f1.item>

Jacques Cambry (1749-1807)

Il naît en 1749 à Lorient. Il envisage un temps d'être prêtre mais revient à la vie laïque et se consacre à une carrière dans l'administration. Cultivé, érudit même, il porte un réel intérêt à la culture bretonne, sa langue, sa musique, ses danses, etc.

Il fonde l'Académie celtique en 1804 avec deux autres passionnés. Cette société savante est aux origines de l'ethnologie française.

Le 30 mars 1805, l'Académie celtique s'assigne la mission suivante : "la recherche de la langue et des antiquités celtiques (...). Ainsi notre but doit être, 1°. De retrouver la langue celtique dans les auteurs et les monuments anciens ; dans les deux dialectes de cette langue qui existe encore, le breton et le gallois, et même dans tous les dialectes populaires, les patois et jargons de l'empire français, ainsi que les origines des langues et des noms de lieux, de monuments et d'usages qui en dérivent, de donner des dictionnaires et des grammaires de tous ces dialectes, qu'il faut se hâter d'inventorier avant leur destruction totale ; 2°. De recueillir, d'écrire, comparer et expliquer toutes les antiquités, tous les monuments, tous les usages, toutes les traditions ; en un mot, de faire la statistique antique des Gaules, et d'expliquer les temps anciens par les temps modernes".

Il meurt à Cachan en 1807.

Lire une biographie plus complète sur <https://patrimoine.lorient.bzh/histoire/personnalites/c/cambry-jacques/>

En savoir plus sur l'Académie celtique sur <http://www.garae.fr/spip.php?article227>

Anita Conti (1899-1997)

Elle naît Anita Caracotchian en 1899 à Ermont.

Ecrivaine, relieuse d'art, photographe et première femme océanographe, elle s'impose dans l'univers très masculin de la pêche. Elle participe en 1935 à diverses campagnes sur le premier navire océanographique français puis, avant la Seconde Guerre mondiale, sur un chalutier-morutier en campagne en mer de Barents et au Spitzberg durant 100 jours.

Ses missions lui permettent de publier des rapports scientifiques et des articles illustrés ; elle ne manque pas de dénoncer la surexploitation des océans.

Durant près de 70 ans, Anita Conti a constitué une documentation et des archives considérables.

Ces archives sont déposées et accessibles à #Lorient grâce à son fils Laurent Girault-Conti.

Le fonds Anita Conti est d'une grande richesse et d'une grande diversité. Il se compose de documents papier, de photos, de cartes et plans, d'archives audiovisuelles mais aussi de ses

travaux de reliure, de sa bibliothèque personnelle et d'objets.

Elle meurt en 1997 à Douarnenez

Lire une biographie plus complète sur

<https://patrimoine.lorient.bzh/histoire/personnalites/c/conti-anita/>

Accéder au fonds numérisé Anita Conti : <https://anitaconti.lorient.bzh/fr>

Une exposition est visible jusqu'au 2 janvier 2022 à l'Hôtel Gabriel :

<https://patrimoine.lorient.bzh/expositions/expositions-en-cours/exposition-anita-conti-et-la-br-etagne/>

Henry Verrière (1876-1965)

Il naît à Paris en 1876.

Le premier port de pêche industriel français a été créé à Lorient grâce à la volonté, le dynamisme et l'intelligence d'hommes exceptionnels, notamment Henry Verrière et Louis Nail.

Henry Verrière était polytechnicien, ingénieur des Ponts et Chaussées. Auteur et réalisateur du projet du port de pêche ainsi que du frigorifique, il en sera aussi le directeur général.

Il note dans son journal :

"Je voyais déjà se dessiner les grands traits de mon œuvre future qui se précisèrent à tel point dans mon esprit que la première chose que je fis en arrivant un après-midi à Lorient, vers le 20 Juin [1918], avant même d'aller à l'hôtel, fut - ayant mis mes bagages à la consigne - de prendre le tramway qui me conduisit à cette pointe de la Perrière où, jadis, je rêvais de voir les chalutiers et qui marque l'extrémité sud de la petite baie de Keroman, séparée au nord, par une étroite langue de sol, de la rivière Le Ter qui débouchait dans la rade en longeant le pays de Kernével : les lieux étaient bien tels que mes souvenirs et la carte et la carte hydrographique me les avaient représentés. C'est dans cette baie de Keroman que je construirais le Port, et c'était sur les rochers de la pointe de la Perrière que j'établirais le Frigorifique..."

Il meurt à Paris en 1965.

Lire une biographie plus complète sur

<https://patrimoine.lorient.bzh/histoire/personnalites/v/verriere-henry/>

Consulter la fiche généalogique détaillée et des références plus précises sur

<https://gw.geneanet.org/jrtbdn?n=verriere&oc=&p=francois+marie+henri>

Lire l'histoire du port de pêche : <https://patrimoine.lorient.bzh/portdepeche/>

Madame de Stolz (1820-1892)

Marie Françoise Joséphe Bégon de Larouzière dite Fanny de Bégon, dite Madame de Stolz nait à Lorient en 1820.

Écrivaine prolifique, elle publie plus d'une centaine d'ouvrages entre 1850 et 1892. Les meilleurs artistes d'alors illustrent ses romans en noir et blanc comme en couleur. Une grande partie de ses écrits ont été publiés dans la "Bibliothèque rose" destinée aux enfants et à la jeunesse.

Parmi sa production, voici quelques titres : Magali, La Maison roulante, La Maison blanche, Par-dessus la haie, Les Vacances d'un grand-père, Lis et roseau, Ita la glaneuse, Valentine et Fauvette, Le Trésor de Nanette, La famille Coquelicot, etc.

Elle meurt à Paris en 1892.

Lire une biographie plus complète sur

<https://patrimoine.lorient.bzh/histoire/personnalites/s/madame-de-stolz/>

Lire sa notice sur Wikipedia : https://fr.wikipedia.org/wiki/Madame_de_Stolz

#BonAnniversaireLorient

Archives et patrimoine de Lorient



[Charles Nédelec \(1904-1954\)](#)

[Résistant](#)

Mme Vve MARTIN, 14, rue Dupuy de Lôme,
et le capitaine MARTIN prient leurs amis et
connaissances de bien vouloir assister aux
convuls, service et enterrement de

Mademoiselle Germaine MARTIN

décédée le 22 avril 1919, à l'âge de 25 ans,
munie des Sacrements de l'Eglise, à la clinique
des Dames Diaconesses, à Paris.

[Germaine Martin \(1893-1919\) "Ange blanc" pendant la Première Guerre mondiale](#)



[Philippe Vannier \(1762-1842\) Marin](#)

LES MATERNELLES

PAR M^{lle} SOPHIE HUË

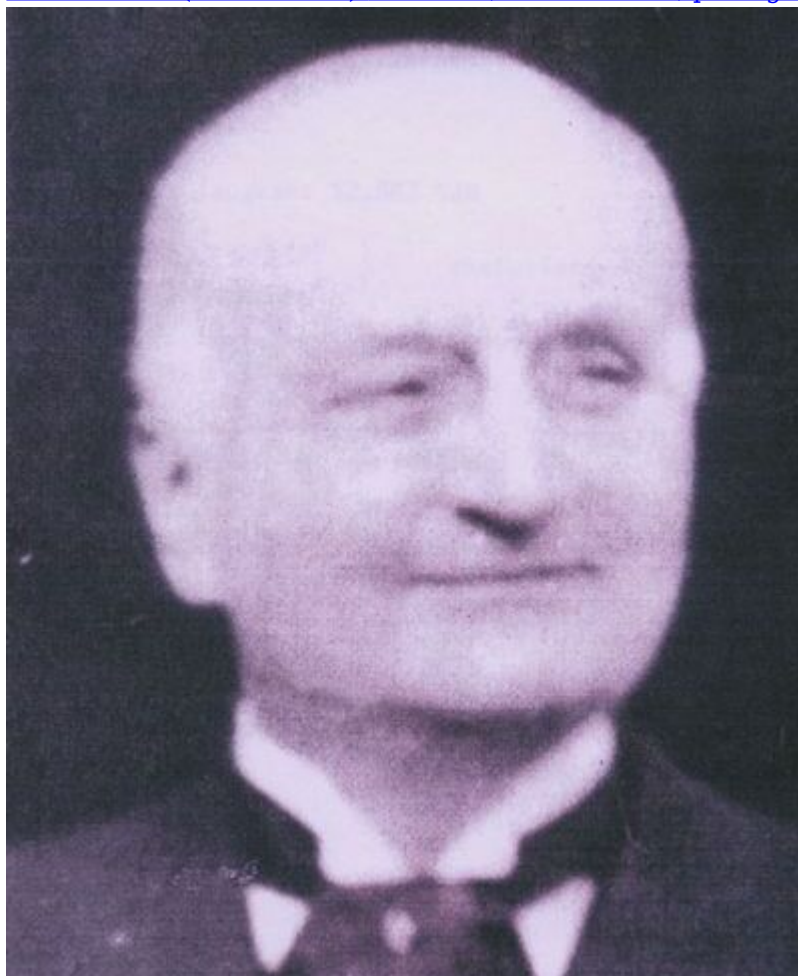
[Sophie Huë \(1815-1893\) Poète](#)



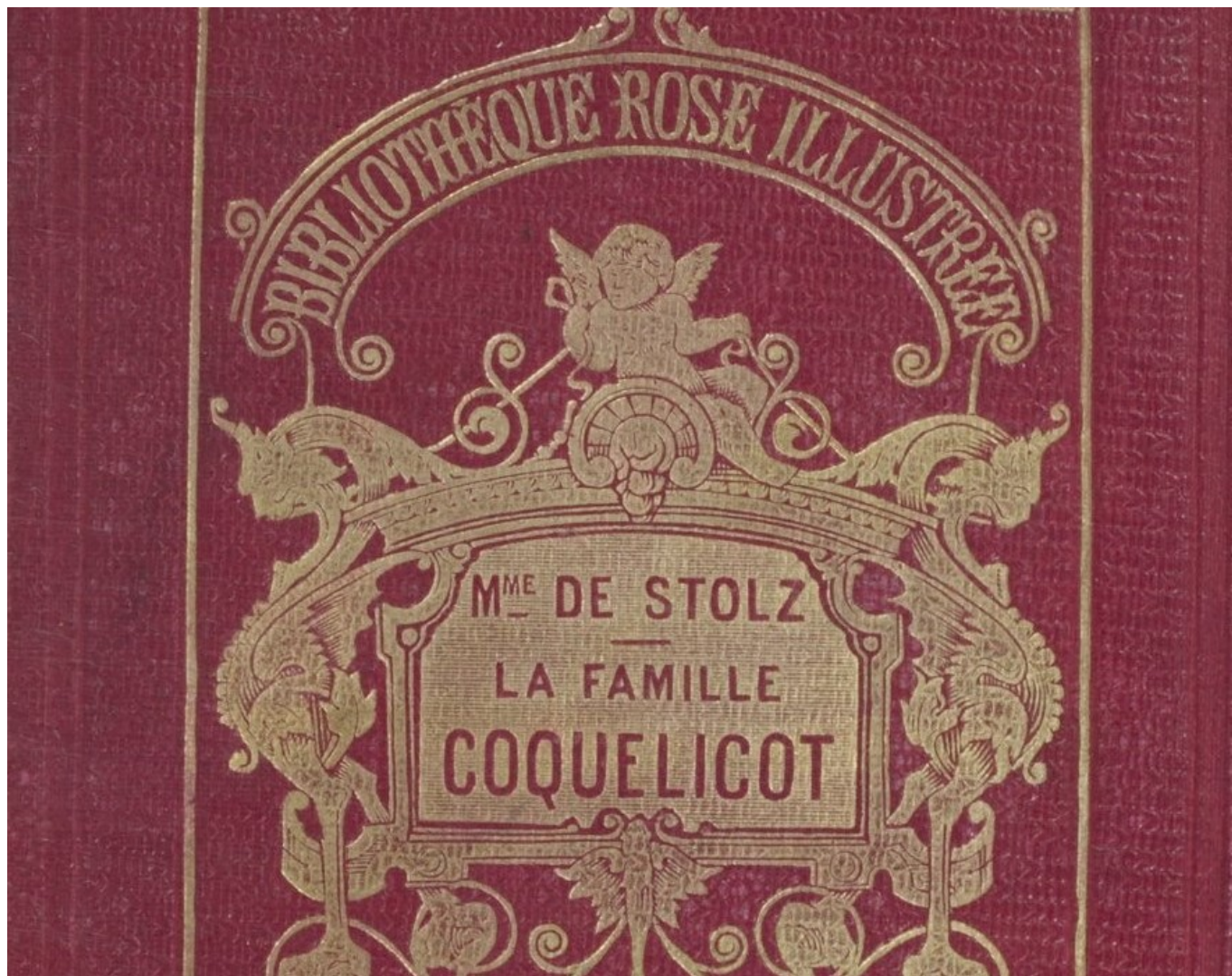
[Jacques Cambry \(1749-1807\) Co-fondateur de
l'Académie celtique en 1804](#)



[Anita Conti \(1899-1997\) Ecrivaine, relieuse d'art, photographe et océanographe](#)



[Henry Verrière \(1876-1965\) Auteur et réalisateur du projet du port de pêche de Lorient à Keroman](#)



[Madame de Stolz \(1820-1892\) Auteur prolifique de roman pour le jeunesse dans la Bibliothèque rose](#)

Direction de la Culture et du Patrimoine

- *Map* Rue du Tour des portes
56100 Lorient
- *Téléphone* 02 97 02 23 39
- *Enveloppe* directionculture@lorient.bzh



[Des établissements](#)

[culturels](#)

- [Rainbow](#)
- [Support](#)
- [Accessibilité](#)
- [Plan du site](#)
- [Données personnelles](#)
- [Mentions légales](#)
- [Formulaire de contact](#)

- [Imprimer](#)
- [PDF](#)
- [Partager](#)
[Facebook](#)[Twitter](#)[Addthis](#)

[Retour en haut](#)